



Pôle Départemental d'Insertion Professionnelle
DE SAÔNE-ET-LOIRE



RAPPORT D'ACTIVITÉ PDIP 71

www.pdip71.fr



→ 2021

SOMMAIRE



I . INTRODUCTION : UNE ANNÉE EXCEPTIONNELLE..... 4

II . ÉVOLUTIONS DU PDIP 71

. Réorganisation de l'équipe 5

. Relations partenariales / Dispositif PRISME 6

. Actions de communication 6

III . DONNÉES CHIFFRÉES : UNE ANNÉE EXCEPTIONNELLE, ANALYSE

. Accompagnements 7 à 9

. Résultats 9 à 11

IV . CONCLUSION 12

ANNEXES :

. Exemples d'accompagnements..... 15 à 16

. Données statistiques (pour aller plus loin)..... 17 à 20

. Communication..... 21 à 26



CARTOGRAPHIE

des résultats PDIP 71 au 31/12/2021



125

PERSONNES ACCOMPAGNÉES

DONT 37 PERSONNES EN CDI

au 31/12/2021

I. INTRODUCTION

Une année exceptionnelle



Les résultats que vous retrouverez ici sont en tout point exceptionnels. L'année 2021 est une année record, tant sur les mouvements de personnes accompagnées par le PDIP 71, que par les résultats engendrés.

Après une année 2020 très compliquée, la dynamique maintenue par l'ensemble de l'équipe du PDIP 71 a permis un rebond extrêmement important. Il faut à ce titre remercier bien évidemment l'investissement sans faille des collaborateurs, ainsi que l'ensemble de nos structures adhérentes, qui nous suivent et nous appuient dans l'optique d'une plus grande ouverture des publics de milieu protégé vers le milieu ordinaire.

Il convient par ailleurs de souligner à quel point la Saône-et-Loire est d'ores et déjà en accord avec bon nombre des points soulevés dans le plan de transformation des ESAT. Le PDIP 71, par le biais des différents ateliers et réunions qu'il porte a toujours accompagné ce mouvement, au service des ESMS du département, pour réfléchir conjointement aux modalités afin de permettre de gagner continuellement en efficacité sur le sujet.

Il faut noter l'impact prépondérant qu'a eu le réseau PRISME BFC sur le sujet en nous permettant de disposer d'une animatrice territoriale pour articuler les champs du milieu protégé et du milieu ordinaire.

Le rapport d'activité ci-dessous va donc reprendre les évolutions internes connues par le PDIP 71 durant l'année 2021, avant de présenter et d'analyser les résultats de son activité. Nous tenterons enfin de dégager quelques perspectives concernant 2022.

II . ÉVOLUTION

du PDIP 71



Réorganisation de l'équipe

L'équipe du PDIP 71 continue d'être stable sur l'année 2021.

Le seul mouvement à noter est le départ de Maryline Hury au 29/10/2021 (cette dernière étant en CDD de 18 mois, financé par les Crédits Non Reconductibles de l'ARS en lien avec la mission PRISME) et a été remplacée par Yacin Djandoubi qui a pris son poste au 26/11/2021.

Ce mouvement de personnel a engendré une légère réorganisation, Yacin Djandoubi reprenant le portefeuille qui était jusqu'à présent dévolu à Julie Letouzey, cette dernière reprenant le portefeuille qui était dévolu à Maryline Hury.

Il est enfin à noter la montée en compétences de Patrice Rebichon dans son rôle de Chargé de relations entreprises, bien appuyé en début d'année par Safia Hadidi, stagiaire au sein du PDIP 71. Nous avons structuré cette nouvelle mission en demandant à chaque conseiller de prendre un temps d'échange mensuel avec M. Rebichon pour présenter deux à trois profils de personnes accompagnées, avec le poste recherché et la zone géographique. Ce dernier met ensuite en place des opérations de prospection ciblées en s'appuyant sur :

- . le fichier entreprise de la CCI que nous avons acquis
- . un argumentaire travaillé en équipe

puis passe le relais à ses collègues quand une action aboutie à une demande de rencontre. Dans le cadre de cette mission c'est ainsi pas loin de 300 entreprises qui ont été contactées (physique, mail ou téléphonique), ce qui a permis de faciliter certaines insertions.

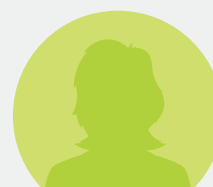
ORGANISATION DU PDIP 71 AU 31/12/2021



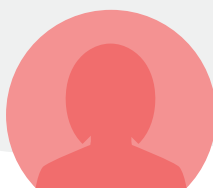
Étienne GIROD
Chef de Service



Frédérique PLAT
Animatrice Territoriale



Muriel DHERISSART
Conseillère en Insertion
Secteur :
Chalonnais-Bresse



Julie LETOUZEY
Conseillère en Insertion

Secteur :
nord-ouest du département pour le
secteur jeune + ESAT du Prélong



Yacin DJANDOUBI
Conseiller en Insertion

Secteur :
Mâconnais-Charolais-Brionnais



Patrice REBICHON
Conseiller en Insertion et
Chargé de relation entreprise

Secteur :
ESAT du nord-ouest
(hormis le Prélong)

Relations partenariales / Dispositif PRISME

Le PDIP 71 ne peut fonctionner sans relations partenariales, tant avec ses adhérents, qu'avec le monde économique ou qu'avec son très large réseau de partenaires. C'est d'ailleurs une des explications aux grandes difficultés rencontrées lors de l'année 2020.

À ce titre, 2021 a marqué, malgré un contexte sanitaire toujours compliqué, la reprise de relations partenariales sur l'ensemble du département, bien souvent en présentiel.

Nous aurons donc pu tenir une réunion d'adhérents (le 18/05, devant 15 personnes pour 10 structures différentes), une seconde devait se tenir courant décembre mais a dû être annulée au dernier instant pour des raisons sanitaires.

Comme nous avons déjà pu l'évoquer, le dispositif PRISME (Passerelle Régionale pour l'Inclusion et le Soutien dans le Monde de l'Emploi) nous permet d'articuler l'ensemble de nos actions partenariales. Nous avons surtout orienté le travail 2021 de ce dispositif vers les ESMS, en travaillant prioritairement avec les SESSAD (rencontre de 4 d'entre eux pour relancer une dynamique autour de l'insertion en milieu ordinaire, en s'appuyant notamment sur un logiciel de définition de projet que nous avons acquis et que nous mettons à disposition des accompagnants), la réalisation de 3 ateliers référents insertion professionnelle, le travail sur des modèles de présentation du milieu ordinaire aux bénéficiaires de nos établissements adhérents et la reprise de contact avec l'IME Ateliers Espaces Paul Cézanne de Tournus.

Parmi les travaux initiés lors de ces différents ateliers, nous avons entrepris une démarche de relations coordonnée auprès du monde économique pour présenter les établissements du milieu protégé et les passerelles possibles avec le milieu ordinaire via un support de présentation déclinable pour chaque adhérent. Ces actions devraient se déployer courant 2022.

Enfin, nous maintenons un excellent niveau de collaboration avec les partenaires de l'insertion. Pour preuve, la convention de délégation de Période de Mise en Situation en Milieu Professionnel que nous a signée Pôle emploi, ce qui facilite grandement les mises en stage que nous pouvons réaliser pour des publics n'étant plus ressortissants d'un établissement adhérent.



Évolution de la communication



Dans la lignée des évolutions majeures enregistrées en 2020, nous avons continué de rendre visible le PDIP 71 et ses actions tant au niveau départemental qu'au niveau national (avec une présence renforcée sur les réseaux sociaux LinkedIn et Facebook), avec en point d'orgue une participation très active à la Semaine Européenne pour l'Emploi des Personnes Handicapées, ainsi qu'une interview d'Etienne Girod dans les Carnets de Campagne sur France Inter.

Vous trouverez en annexe 2 quelques articles et liens pour en savoir plus.

III . DONNÉES CHIFFRÉES

une année exceptionnelle - analyse



Accompagnements

Une année très « dynamique » !

Public	Personnes suivies 31/12/2020	Entrées 2021	Sorties 2021	Personnes suivies 31/12/2021
Jeunes	33	16	6	43
Adultes	73	31	22	82
TOTAL	110	47	28	125



L'année 2021 est une année record, tant en nombre d'entrées qu'en nombre de sorties, ce qui nous permet de revenir à un niveau de personnes accompagnées légèrement supérieur à celui connu au 31/12/2019 (122).

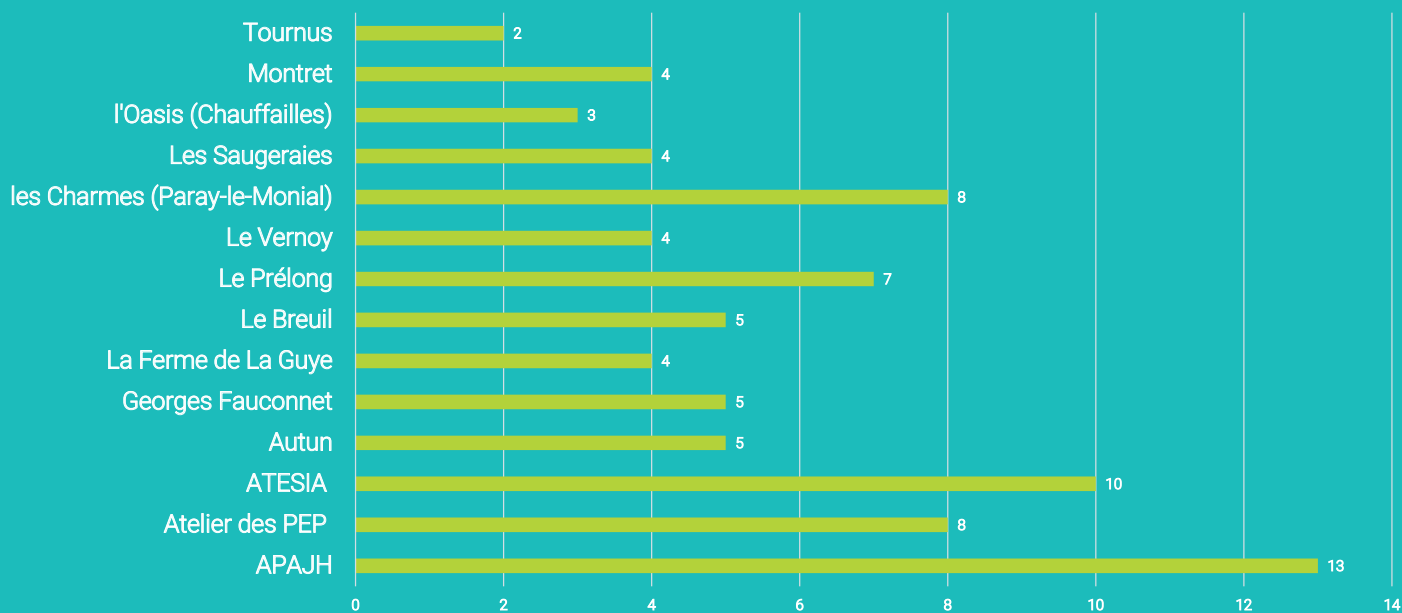
Il est à noter que les entrées émanent de 10 établissements adultes différents et de 7 établissements jeunes (graphiques à retrouver en annexe 2). Nous pensons donc que l'ensemble des actions menées auprès de nos adhérents pour sensibiliser les équipes encadrantes porte ses fruits. De plus en plus de bénéficiaires souhaitent tenter l'aventure à nos côtés.

Concernant les 28 sorties, les origines sont multiples :

- 14 ont abandonné leur projet d'insertion en milieu ordinaire (12 du secteur adulte).
- 6 ont souhaité stopper l'accompagnement du PDIP 71 (dont 4 issus du secteur jeune), souhaitant ne plus avoir d'accompagnement médico-social.
- 1 déménagement.
- 2 retours au sein d'ESAT après un passage en milieu ordinaire (il s'agit là des deux premiers cas sur l'ensemble des insertions réalisées par le PDIP 71, les deux pour problématiques de santé apparues en emploi).
- 7 sur décision de l'ESAT du Breuil d'arrêter l'accompagnement du PDIP 71 (accompagnements initiés peu de temps auparavant).

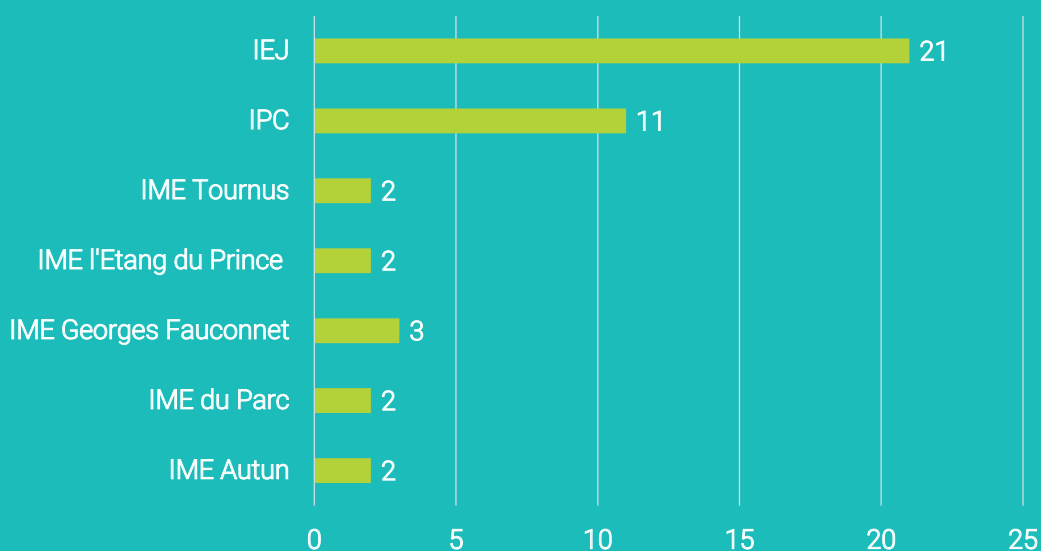
RÉPARTITION DES EFFECTIFS ↵

Secteur adulte



RÉPARTITION DES EFFECTIFS ↵

Secteur jeune



Concernant les personnes accompagnées, nous retrouvons bien, de façon globale, les caractéristiques des publics en milieu protégé, ainsi, nous pouvons noter les quelques caractéristiques suivantes :

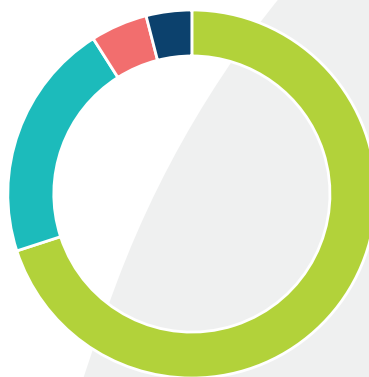
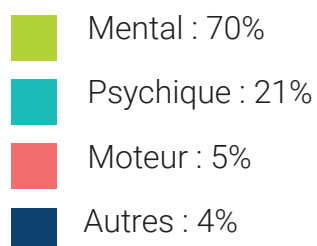
- Sans permis de conduire : 66%
- Formation inférieure au CAP : 76%
- Vivant en logement autonome : 56%
- Vivant chez la famille : 34%

Si le handicap principal reste très majoritairement la déficience intellectuelle, il faut souligner le poids du handicap psychique qui prend de plus en plus d'importance.

CARACTÉRISTIQUES GLOBAL

du public accompagné au 31/12/2021

HANDICAP PRINCIPAL



PROFIL TYPE DES PERSONNES ACCOMPAGNÉES

Secteur adulte / Secteur jeune via le prisme de 3 critères :



- SECTEUR ADULTE -

Homme (62%)

Moyenne d'âge 36 ans

Durée moyenne d'accompagnement 35 mois



- SECTEUR JEUNE -

Homme (84%)

Moyenne d'âge 21 ans

Durée moyenne d'accompagnement 39 mois

Résultats

Résultats globaux exceptionnels, largement au-delà des meilleures années

	2021		2020		2019	
	Nombre	Personnes concernées	Nombre	Personnes concernées	Nombre	Personnes concernées
Stages	36	32	14	14	36	27
Alternance	8	8	4	4	5	5
CDD	27	11	4	4	5	5
CDI	16	15	4	4	8	7

Ces résultats sont en tout point remarquables, et doivent s'expliquer, à notre sens, par trois éléments principaux :



→ Décalage de certaines insertions de 2020 à 2021 : l'année 2020 avait été particulièrement délicate tant côté employeurs que côté bénéficiaires, certains projets avaient donc été repoussés.



→ La forte reprise économique et les tensions de main d'œuvre, amenant les employeurs à élargir leur champ et modes de recrutement.



→ L'excellent travail réalisé tant par les établissements d'origine des bénéficiaires (qui se montrent toujours plus porteurs de dynamique et d'accompagnements vers le milieu ordinaire pour permettre aux usagers d'éclairer leurs choix) que par les équipes du PDIP 71.

Les conseillers en insertion du PDIP 71 ont continué sur l'objectif qui sous-tend toutes nos actions d'accueillir et d'accompagner au mieux les envies/demandes des bénéficiaires, ce qui se traduit par **la grande diversité de métiers concernés par un CDI :**

- Magasinage et préparation de commandes : 2
- Nettoyage d'articles textiles ou cuirs : 1
- Montage-assemblage mécanique : 1
- Conduite d'équipement formage : 2
- Entretien des espaces verts : 2
- Mise en rayon libre-service : 2
- Horticulture et maraîchage : 1
- Mécanique automobile : 1
- Vente en alimentation : 1
- Personnel de cuisine : 1





SECTEUR ADULTE : une explosion des résultats

	2021		2020		2019		2018	
	Nombre	Personnes concernées	Nombre	Personnes concernées	Nombre	Personnes concernées	Nombre	Personnes concernées
Stages	30	22	13	13	36	27	27	22
MAD	51	25	17	12	33	15	23	11
Alternance	0	0	1	1	0	0	0	0
CDD	1	1	1	1	7	1	11	3
CDI	10	10	3	3	2	2	3	3

Nous avons battu les records sur l'ensemble des indicateurs, tant en termes de CDI, qu'en termes de MAD (ce qui nous laisse espérer que cette tendance soit durable).

Il est à noter qu'en 2021, le délai moyen d'accompagnement par le PDIP 71 pour accéder à un CDI était de 17 mois pour les bénéficiaires du secteur adulte.



SECTEUR JEUNE : également d'excellents résultats

	2021		2020		2019	
	Nombre	Personnes concernées	Nombre	Personnes concernées	Nombre	Personnes concernées
Alternance	8	8	3	3	5	5
Formation	3	3	0	0	1	1
CDD	17	10	3	3	4	4
CDI	6	6	1	1	5	4

Nous avons repris ici aussi la marche en avant concernant les résultats, en utilisant tous les leviers disponibles pour parvenir à une insertion durable.

En effet, pour rappel nous accompagnons les jeunes lorsqu'ils sortent en contrat d'apprentissage ou autre, puis nous poursuivons ensuite les accompagnements qui ne débouchent pas systématiquement immédiatement sur un CDI et qui peuvent nécessiter de passer par des CDD ou des formations (tout cela en lien, généralement, avec les Missions locales).

À titre d'illustration, les 2 formations sont réparties comme suit :



- Un CAP mécanique auto (ayant débouché en septembre sur un CDI)
 - Un Caces R487 (titre de grutier) pour un jeune sortant de l'IPC, ayant débouché sur quelques CDD
- Vous retrouverez quelques parcours détaillés dans l'annexe 1.

IV. CONCLUSION

L'année 2021 a donc été en tout point une année exceptionnelle. Le PDIP 71 est maintenant parfaitement identifié dans le paysage institutionnel tant de l'insertion professionnelle que de l'environnement médico-social. La dynamique créée en Saône-et-Loire autour des transitions du milieu protégé vers le milieu ordinaire, largement alimenté par nos équipes notamment par le biais de PRISME, contribue largement à ces excellents résultats.

Il faut également reconnaître que l'effet rebond suite à une année 2020 très sombre, avec quelques projets décalés en 2021, ainsi que la forte reprise économique, ont permis de favoriser ces résultats.

Nous sommes particulièrement fiers d'avoir pu accompagner des parcours très divers, répondant aux demandes des bénéficiaires, appliquant ainsi pleinement notre philosophie **d'autodétermination et d'accompagnement à l'autonomie**. Les CDI ou contrats en alternance signés ne sont ainsi bien évidemment pas une finalité, mais le point de départ d'une nouvelle aventure bien souvent à la fois inquiétante et stimulante pour nos bénéficiaires.

Nous ne répéterons jamais assez à quel point le travail en réseau est alors essentiel pour nos équipes, tant avec les établissements d'origine, qui sont toujours ressource sur chaque situation, qu'avec l'ensemble du champ médico-social (principalement les SAVS bien évidemment) que du champ sanitaire pour certaines pathologies.

S'il sera difficile d'atteindre à nouveau de tels résultats en 2022, l'ensemble de l'équipe maintient le cap, non dans une logique quantitative, mais afin de permettre à chaque personne en milieu protégé de pouvoir se projeter vers le milieu ordinaire à son rythme et en s'assurant de trouver le bon employeur.

Enfin, l'ensemble de l'équipe reste mobilisé, en lien avec nos adhérents, pour comprendre et accompagner au mieux le plan de transformation des ESAT.

ANNEXES

ANNEXES :

- 1 . Exemples d'accompagnements
- 2 . Données statistiques (pour aller plus loin)
- 3 . Communication





ANNEXE 1

Exemples d'accompagnements



Témoignage | Alexis, Bénéficiaire

Alexis, 21 ans, est atteint d'hyperactivité. Lors de son parcours scolaire, il est orienté vers un IME (Institut Médico Éducatif) auprès duquel il émet le souhait de travailler dans la mécanique automobile.

C'est alors que l'IME fait appel au PDIP 71 afin de pouvoir faire bénéficier à Anthony d'un accompagnement personnalisé qui répondra précisément à sa demande de projet professionnel.

Maryline Hury, Conseillère en Insertion au PDIP 71, va donc proposer à Alexis une formation au Greta 71 (Maintenance des Véhicules Personnels), sur une période de 6 mois, suivie d'un stage dans le garage automobile « Buguet » de Chalon-sur-Saône.

C'est à la suite de ce stage que M. Buguet propose à Alexis de le salariser. Très satisfait du travail qu'il réalise, il se rend vite compte des capacités d'Alexis et lui propose rapidement la signature d'un CDI.

Alexis : « J'aime mon métier à 100%. Je passe des commandes, j'adapte mes outils en fonction des tâches mécaniques à réaliser, je fais de la relation client. Je suis devenu autonome et j'ai pris confiance en moi. La signature de mon CDI est à la concrétisation du travail que j'ai accompli.

Le soutien de Maryline est une chance, elle m'a beaucoup accompagné sur le plan administratif (santé, renouvellement MDPH, logement...), c'est un vrai suivi. Je mets en application ses conseils et ça m'aide à avancer. »



Témoignage | Monsieur Buguet, Employeur d'Alexis

Monsieur Buguet, gérant du garage automobile dans lequel travaille Alexis, est ravi de cette collaboration.

Monsieur Buguet : « Avec Alexis, nous formons un binôme, nous sommes complémentaires. Je lui fais entièrement confiance. Il a les clés du garage et a même géré mon établissement seul toute une journée, lors d'un de mes déplacements. C'est une personne serviable, qui s'adapte bien, qui apprend vite et qui parfois, oublie même de partir ! Personnellement, je ne ressens pas son handicap et je ne fais pas de différence. C'est tout à fait possible de faire travailler une personne en situation de handicap, la preuve ! Même s'il ne peut pas réaliser toutes les tâches, Alexis reste très compétent. »



Témoignage | Ludovic, Bénéficiaire



Ludovic incarne le parcours de reconversion professionnelle réussie.

En 2006, il a été victime d'un grave accident du travail à 25 ans, alors qu'il était maçon depuis 5 ans : il a fait une chute d'un échafaudage. En ont résulté de graves lésions physiques et cérébrales nécessitant plusieurs opérations et de longues semaines de rééducation.

Cette chute laissera des séquelles irréversibles physiques et cognitives.

En 2013, Ludovic a été accueilli à l'ESAT d'Hurigny (maintenant ATESIA) où il a pu engager de nouveau l'apprentissage social et professionnel des habiletés nécessaires à son retour au travail.

Ludovic a ainsi pu apprendre un nouveau métier d'Agent Polyvalent de Blanchisserie, devenu une vraie vocation pour lui.

Valorisé et encouragé par l'équipe de la Petite Grosne, son travail a également été gratifié grâce à une RSFP (Reconnaissance des Savoir-Faire Professionnels) qu'il a obtenue il y a maintenant 2 ans.

N'ayant pas perdu de vue son désir de travailler en milieu ordinaire, Ludovic a alors demandé à être accompagné par le PDIP 71 afin de concrétiser son projet professionnel.

Il a ainsi pu effectuer un stage auprès de l'équipe bienveillante du pressing Cap'Net au centre commercial Auchan Rives de Saône mais aussi au centre commercial Carrefour de Crêches sur Saône. C'est alors une longue collaboration qui a démarré, semée d'embûches, de COVID et de difficultés qui montre toute la pugnacité de Ludovic et d'une équipe autour de lui qui a persévéré jusqu'à ce 1er Octobre 2021 où Ludovic a enfin pu signer le CDI qu'il attendait tant !



Témoignage | Cyril, Bénéficiaire



Cyril est un homme de 36 ans ayant eu un parcours de vie traumatisé par un accident grave duquel il garde des séquelles handicapantes, mais aussi une détermination et une force de caractère impressionnantes.

Après de nombreuses années à l'ESAT MESSIDOR puis ATESIA grâce auxquels il a pu reprendre un rythme de travail et évoluer en compétences, Cyril a été mis à disposition dans une entreprise industrielle où il a pu montrer ses compétences et son caractère volontaire.

Il a ensuite effectué un stage dans l'entreprise Fermob, suite à une action de prospection réalisée par sa conseillère du PDIP 71, dans laquelle il y avait des perspectives d'embauche.

Cela a donné suite à plusieurs contrats de détachement durant lesquels il a donné entière satisfaction avec une productivité reconnue. Il s'est par ailleurs très bien intégré à l'équipe. Ses compétences et son expérience dans l'industrie métallurgique ont été un véritable atout.

Un sentiment de satisfaction mutuelle n'a cessé de se renforcer, au point d'aboutir à la signature d'un CDI le 1er Juin 2021 !

Cyril est ravi de cette nouvelle perspective professionnelle et continue de monter en compétences au sein de l'entreprise FERMOB, qui lui reconnaît toujours autant de qualités et qui est très satisfaite de son recrutement.

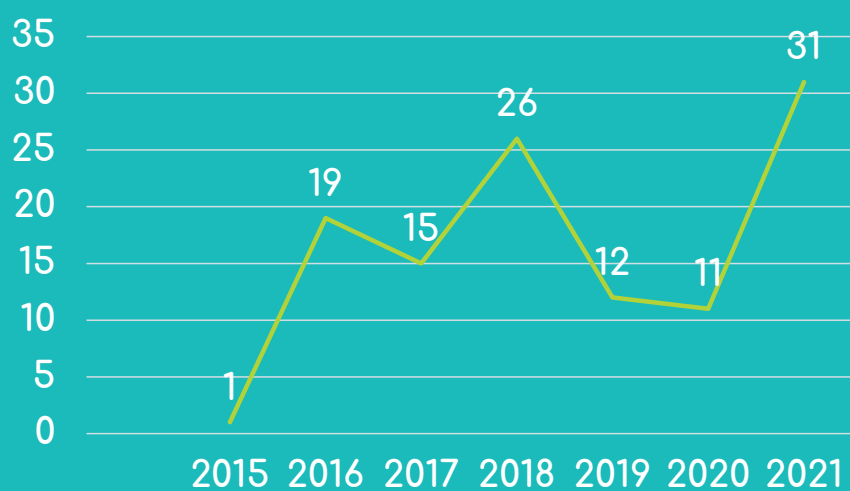
Le PDIP 71 poursuit son accompagnement auprès de Cyril le temps de consolider sa transition du milieu ordinaire vers l'ESAT. La collaboration entre Cyril et l'entreprise est une vraie réussite.

ANNEXE 2 ↵

Données statistiques, pour aller plus loin

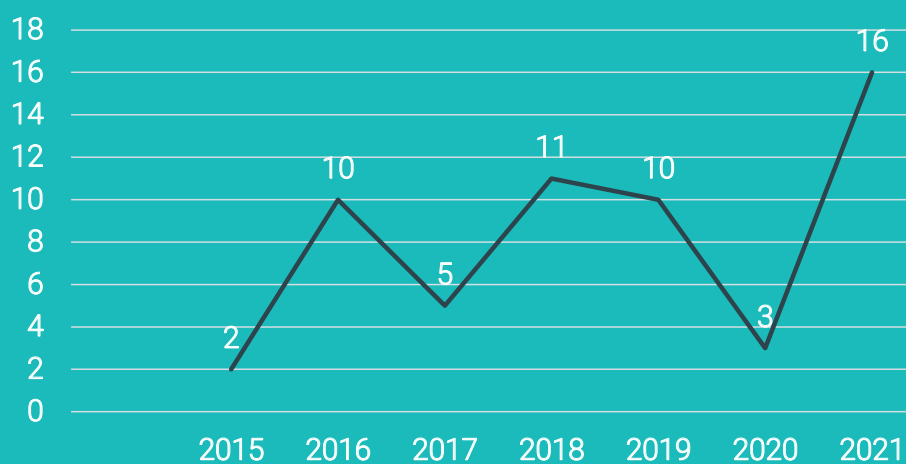
POINTS SUR LES ENTRÉES ↵

Évolution des entrées ESAT



POINTS SUR LES ENTRÉES ↵

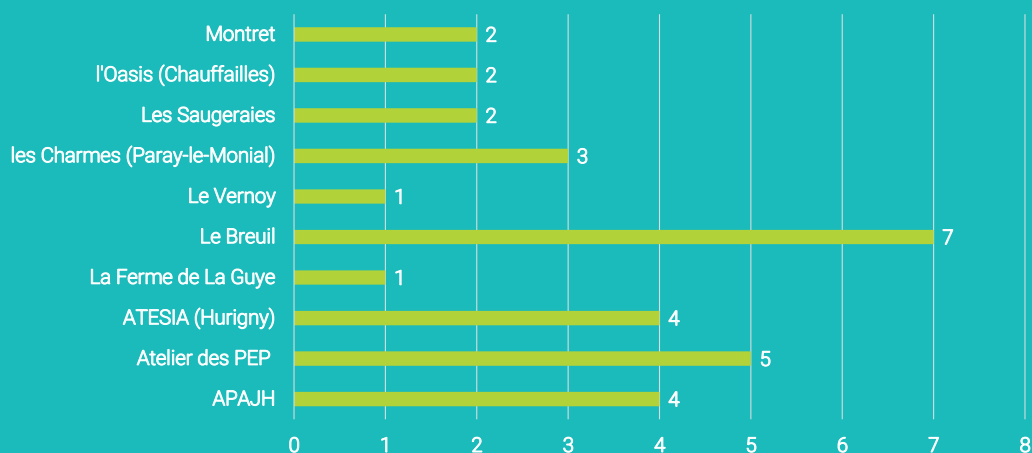
Évolution des entrées SIPFP



RÉPARTITION DES EFFECTIFS ↵

Secteur adulte

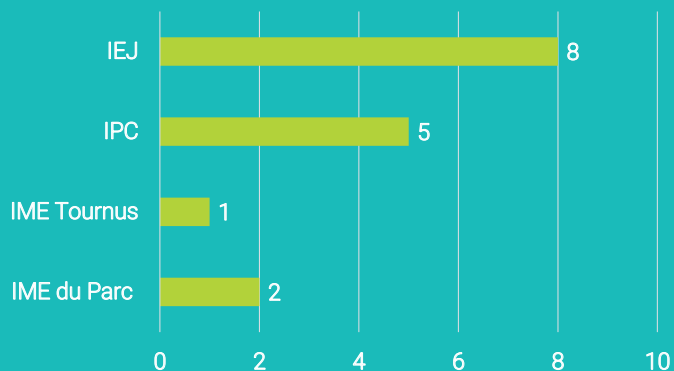
ENTREES 2021



RÉPARTITION DES EFFECTIFS ↵

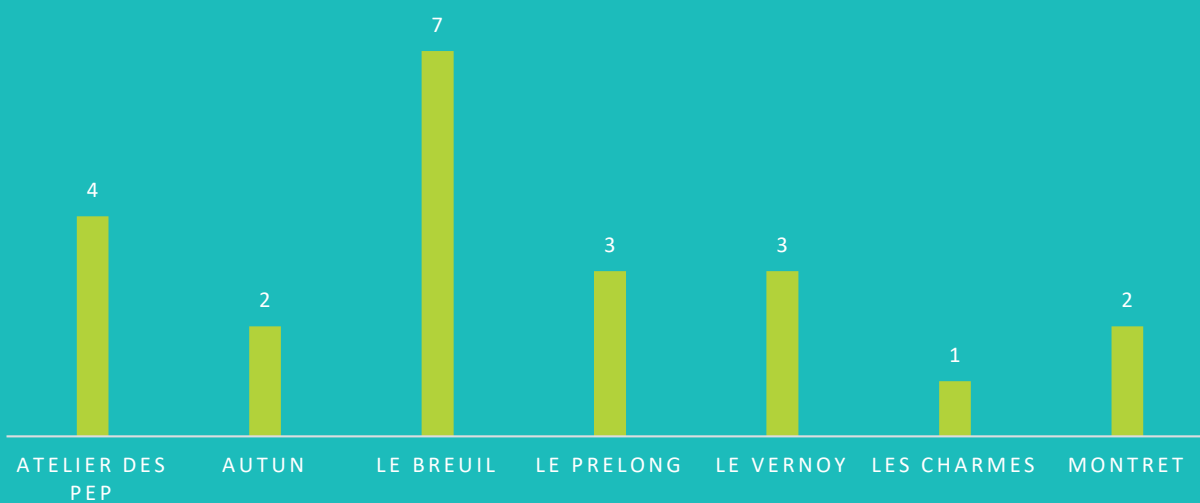
Secteur jeune

ENTREES 2021



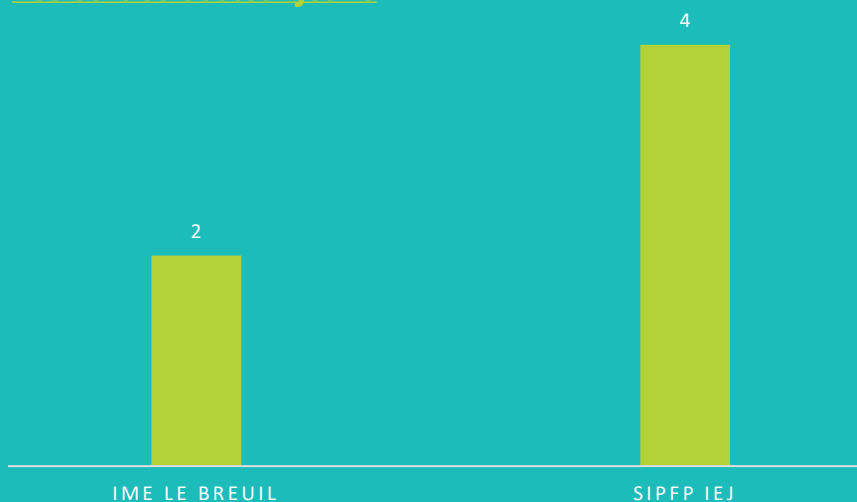
POINTS SUR LES SORTIES ↵

Les sorties secteur adulte



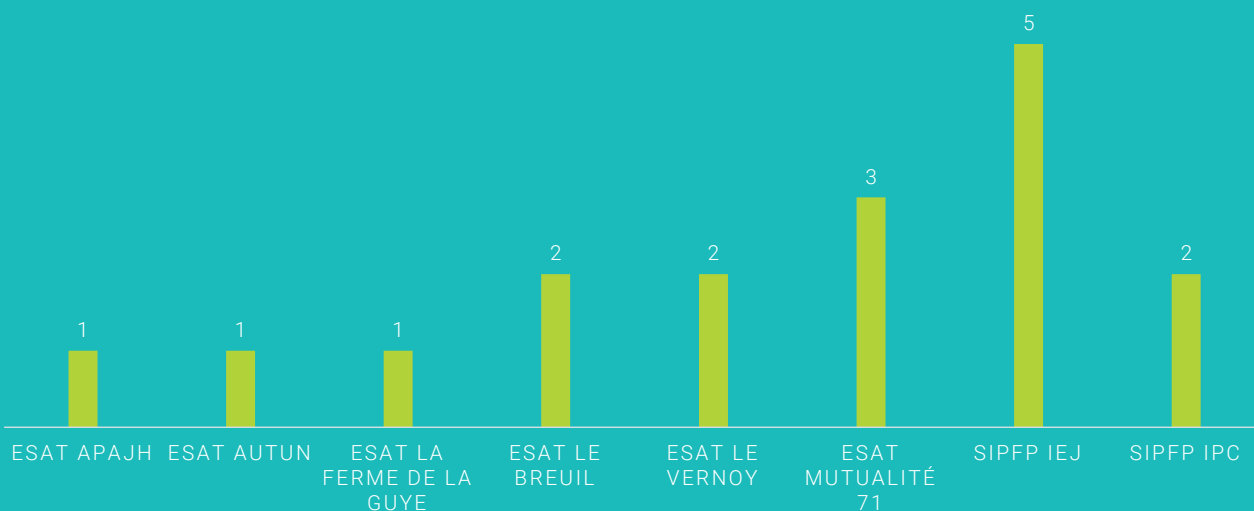
POINTS SUR LES SORTIES ↵

Les sorties secteur jeune



RÉSULTATS ↩

Établissements d'origine des personnes en CDI



Comparatif du poids théorique global de chaque ESAT par rapport au nombre de personnes accompagnées par le PDIP 71

	Capacité globale (donnée ARS)	Part accompagnement PDIP 71
Tournus	5%	2%
Montret	6%	5%
L'OASIS	5%	4%
Les Saugeraies	3%	5%
Les Charmes	8%	10%
Le Vernoy	6%	5%
Le Prélong	8%	9%
Le Breuil	13%	6%
La Ferme de la Guye	5%	5%
Georges Fauconnet	11%	6%
Autun	6%	6%
ATESIA	11%	12%
Atelier des PEP	7%	10%
APAJH	8%	16%

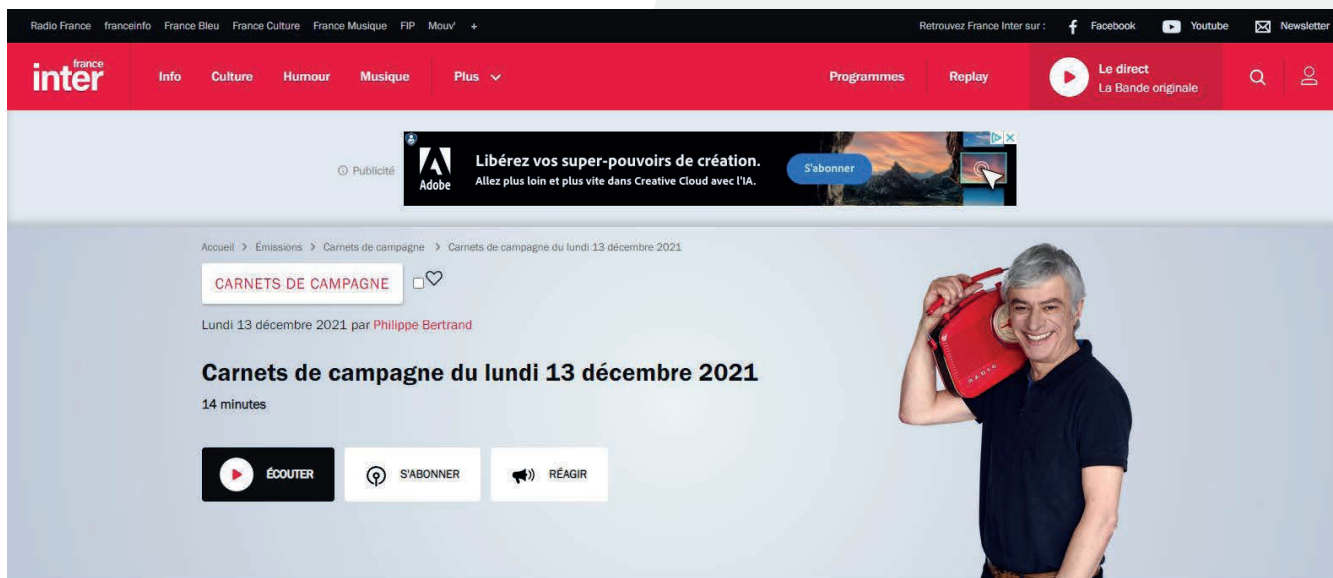
ANNEXE 3

Communication



INTERVIEW D'ÉTIENNE GIROD

dans « Carnets de Campagne » sur France Inter



Cette semaine nous allons naviguer entre le département de l'Ariège et d'autres destinations porteuses de solutions.

Dans l'Ariège, nous vous proposons la longue et belle histoire, mais dont les prolongements sont plus difficiles que prévu, du **Relais Montagnard** porté par un collectif depuis 2014 à Bonac-Irazein. Bar, restaurant, gîte d'étape, le relais a aussi réalisé les menus de la cantine scolaire avant que la commune concernée ne se tourne vers une cuisine centrale plus éloignée. L'étonnement nous a poussés à en savoir davantage.

Nous prendrons la direction de la Saône-et-Loire ensuite pour découvrir un organisme encore rare qui favorise l'emploi de personnes handicapées en milieu ordinaire. Il s'agit du **Pôle départemental d'insertion Professionnelle**



TABLE RONDE DANS LE CADRE DE LA SEEPH 21

avec LADAPT





PETIT DÉJEUNER PRESSE DU PDIP 71

dans le cadre de la SEEPH 2021

Le PDIP 71, a organisé son petit déjeuner presse à l'occasion de la Semaine Européenne pour l'emploi des personnes en situation de handicap.

Une belle occasion pour notre équipe de mettre en lumière le rôle du PDIP 71 en matière d'insertion professionnelle des personnes en situation de handicap vers le milieu ordinaire de travail.

Inclusion encore et toujours !

La presse locale a ainsi pu recueillir les témoignages de M. Jean-Yves Moissonier (Bénéficiaire du PDIP 71), de Mme Émilie Broyer (Responsable Sécurité et Référente Handicap à Carrefour Supply) et de Julie Letouzey (Conseillère en Insertion au PDIP 71).

M. Étienne Girod (Chef de Service du PDIP 71) est revenu sur les résultats très positifs de cette année 2021 en matière d'insertion et sur la volonté des entreprises à embaucher des personnes en situation de handicap.

Un moment d'échanges très sympathique à l'occasion cette SEEPH 2021 !

Avec la présence de Chalon TV, InfoChalon et du JSL.





Saône et Loire

Moi, Jean-Yves, salarié handicapé en milieu ordinaire

À l'occasion de la Semaine européenne pour l'emploi des personnes en situation de handicap, focus sur Jean-Yves Moissonnier, actuellement salarié chez Carrefour à Sennecé-lès-Mâcon. Depuis 13 ans, il se fait sa place en entreprise. Pas toujours simple.

Par **Richard MONTAVON** - 16 nov. 2021 à 20:18 | mis à jour le 16 nov. 2021 à 21:56 - Temps de lecture : 6 min

4 | Vu 3188 fois



Julie Letouzey, conseillère en insertion au Pôle départemental d'insertion professionnelle (PDIP), Émilie Broyer, coordinatrice chez Carrefour, Jean-Yves Moissonnier, salarié en situation de handicap, et Étienne Girod, chef de service au PDIP. Photo JSL /Richard MONTAVON

La métaphore est bien trouvée. C'est Étienne Girod qui la glisse, ce mardi, lors d'un échange avec la presse, réunie face à lui pour parler de la Semaine européenne pour l'emploi des personnes en situation de handicap. « Quand un salarié en entreprise a mal au dos, on lui met un fauteuil ergonomique à disposition. Jean-Yves, lui, a deux fauteuils », schématise le chef de service au Pôle départemental d'insertion professionnelle (PDIP).

Jean-Yves Moissonnier a 57 ans et souffre d'une déficience intellectuelle suite à des crises d'épilepsie à répétition durant son enfance. Mais il peut compter sur l'aide indéfectible de Julie Letouzey, conseillère en insertion au PDIP, et Émilie Broyer, coordinatrice et référente handicap chez Carrefour, l'entreprise qui l'emploie depuis 13 ans. Pour résumer, Jean-Yves a donc un fauteuil ergonomique sur son lieu de travail (Émilie) et un autre au PDIP (Julie).

Jean-Yves est manutentionnaire sur une plateforme Carrefour

Évidemment, tout ça n'est qu'une image puisque dans la réalité des faits, Jean-Yves, quand il bosse sur la plateforme Carrefour Supply Chain de Sennecé-lès-Mâcon, est constamment debout. Là-bas, de 7 à 14 heures, il occupe la fonction de manutentionnaire au service emballage. « Jean-Yves est un pilier du service, lance Émilie Broyer, avec une empathie qui en dit long sur la relation qu'ils ont tissée. Il est reconnu dans son travail et a un rôle clé, même si parfois il en doute. Il connaît très bien ses tâches. Et puis, il nous donne le sourire car il est très agréable au quotidien. »

Quand il est contrarié, il ne parvient pas à en expliquer la raison

Pourtant, Jean-Yves est parfois contrarié. Sans parvenir à trouver les mots justes pour expliquer cet état d'âme. Dans ces instants, l'intervention de Julie Letouzey est primordiale. Car à force de l'encadrer, cette ancienne éducatrice spécialisée a compris comment Jean-Yves fonctionnait. « Il ne verbalise pas », explique-t-elle. Alors, elle détecte en lui ce qui cloche. Et en fait part à Émilie pour que la mission professionnelle de Jean-Yves soit assurée du mieux possible.

Et avec les autres salariés ? « C'est comme dans n'importe quelle entreprise, répond Julie Letouzey. Il y a des personnes qui peuvent être moins bienveillantes. » Comprenez qu'elles peuvent ne pas prendre de gants avec Jean-Yves. Ce fut le cas tout récemment. « Ça l'a beaucoup contrarié », lâche la conseillère. Confirmation de Jean-Yves : « J'ai tout pris pour moi, j'étais blessé. » Blessé mais pas abattu. Alors Jean-Yves Moissonnier s'est remis à la tâche, comme il le fait depuis 13 ans, au milieu de personnes valides. Et avec un entourage qui ne se limite pas uniquement à Julie et Émilie. Au total, en entreprise et dans son quotidien, pas moins de six personnes lui tendent la main.



« On essaie de leur trouver le bon employeur »

Étienne Girod Chef de service du PDIP

« Le Pôle départemental d'insertion professionnelle (PDIP) intervient sur l'ensemble de la Saône-et-Loire pour coordonner les actions d'insertion des établissements médico-sociaux. On intervient auprès de trois établissements principaux qui sont nos adhérents, les Esat (Établissement et service d'aide par le travail), les IME-ITEP (Instituts médicaux éducatifs - Instituts thérapeutiques, éducatifs et pédagogiques) et les Sessad (Services d'éducation spéciale et de soins à domicile).

Concrètement, quand un travailleur en situation de handicap veut s'intégrer en milieu ordinaire, nous intervenons. Comment ? On va l'accompagner pour définir son projet professionnel et dans un premier temps, voir s'il est viable. Ensuite, nous allons beaucoup travailler sur la mise en situation notamment avec des stages. Ensemble, on essaie de trouver le bon employeur. Chaque bénéficiaire (personne en situation de handicap, NDLR) a un conseiller dédié. Maintenant, on commence à avoir un petit réseau. Au total, ce sont 130 personnes en Saône-et-Loire que nous accompagnons. L'inclusion, ce n'est pas que des efforts de la part des personnes en situation de handicap. C'est aussi des efforts de la part des groupes (les entreprises, NDLR) et de la société. »

« **Au total, nous accompagnons 130 personnes en Saône-et-Loire.** »

Étienne Girod, chef de service du Pôle départemental d'insertion professionnelle

— Propos recueillis par R. M.

C'est dans le cadre de son dispositif PRISME que le PDIP 71 a décidé de mettre en place une newsletter. L'objectif étant de mettre en avant l'actualité du PDIP 71, ses actions et ses bénéficiaires, mais aussi de relayer des sources utiles pour toute information complémentaire, concernant l'insertion des personnes en situation de handicap.



NEWSLETTER
Pôle Départemental d'Insertion Professionnelle de Saône-et-Loire
Numéro 1 | Le 03/06/2021

PLUS D'INFOS
SUR NOTRE SITE WEB
www.pdip71.fr

ACTUALITÉ
PDIP 71





L'ALTERNANCE CHEZ LES JEUNES D'ESMS* C'EST POSSIBLE !

Un grand bravo à Corentin, Rémi, Alexis, Matthéo et Nicolas nos diplômés de 2021, pour leur motivation et implication. Un grand merci aux employeurs de leur avoir donné leur chance et aux établissements d'origine d'avoir accompagné les jeunes dans leurs projets !

[EN SAVOIR +](#)



POINT SUR LES RÉSULTATS DU PREMIER SEMESTRE 2021

Les résultats du PDIP 71 au 30/06/2021 ont déjà égalé et même dépassé ceux de l'année 2020. Une dynamique due à la motivation de nos bénéficiaires à aller en milieu ordinaire et au fait que des employeurs soient à la recherche de compétences.

[EN SAVOIR +](#)



PRÉSENTATION DU PARCOURS D'UN CDI

Plus qu'un parcours professionnel, un parcours de vie ! Mise en lumière d'un parcours professionnel d'un travailleur de l'ESAT* ATESIA 71 jusqu'à la signature d'un CDI* le 1er juin 2021.

[EN SAVOIR +](#)



RETOUR SUR L'ATELIER COMMUNICATION DU 22/06/2021

Comment mieux communiquer sur le handicap auprès des employeurs ? C'était le thème abordé à l'atelier référents insertion professionnelle du 22/06/2021 riche de témoignages et d'échanges entre les participants. Un 2ème temps de travail est d'ores et déjà prévu pour décliner un plan d'action opérationnel.

[EN SAVOIR +](#)



ZOOM SUR LA RÉUNION D'ADHÉRENTS 18/05/2021

La réunion s'est tenue en présentiel dans la salle de séminaire de l'ESAT* Atelier des PEP site de Virey-le-Grand. L'occasion de présenter le bilan d'activité de l'année 2020, mais aussi de se projeter sur les actions communes à mettre en œuvre en 2021.

[EN SAVOIR +](#)



POINT SUR LE COMITÉ INTERMINISTÉRIEL DU HANDICAP DU 05/07/2021

Le CIH s'est tenu avec une feuille de route déclinée en 4 grands thèmes : 1/ Investir sur les jeunes générations en situation de handicap 2/ Simplifier le quotidien et renforcer le pouvoir d'agir des personnes en situation de handicap 3/ Accompagner sur tous les lieux de vie 4/ Transformer la société.

[EN SAVOIR +](#)

* ESMS : Établissements et Services Médico-Sociaux - ESAT : Établissement ou Service d'Aide par le Travail
CDI : Contrat à Durée Indéterminée

ZOOM SUR
LE CALENDRIER PDIP 71

- 19/10/2021 | Réunion référents insertion professionnelle
- 15/11/2021 au 21/11/2021 | Semaine Européenne pour l'Emploi des Personnes Handicapées
- 18/11/2021 | Duoday
- 30/11/2021 | Réunion sur un futur atelier à destination des travailleurs d'ESAT
- 07/12/2021 | Réunion d'adhérents

www.pdip71.fr



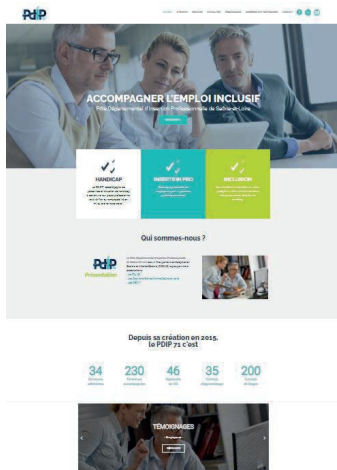






SITE INTERNET PDIP 71

PDIP 71



593 Visiteurs Utilisateurs par ville

- . Paris : 105
- . Chalon-sur-Saône : 31
- . Strasbourg : 30
- . Lyon : 29
- . Marseille : 26
- (...)



RÉSEAUX SOCIAUX

PDIP 71

Le PDIP 71 est également présent sur les réseaux-sociaux **Facebook et LinkedIn**



in 478 Abonnés

f 83 Abonnés



SALON DES COOPÉRATIONS ÉCONOMIQUES

du Département de Saône et Loire



Le Salon de l'Économie Sociale et Solidaire s'est transformé, pour cette 4e édition, en Salon des coopérations économiques. Un nouveau format destiné au grand public, personnes en recherche d'emploi, bénéficiaires du RSA, entreprises en quête de personnel, autour des acteurs de l'économie sociale et solidaire. Ce salon a eu lieu le jeudi 21 octobre au Parc des Expos de Mâcon.

L'équipe du PDIP 71 était présente avec son propre stand, pour tisser des liens avec l'ensemble des acteurs de l'Économie Sociale et Solidaire de Saône-et-Loire et mettre en avant ses actions.



Pôle Départemental d'Insertion Professionnelle
DE SAÔNE-ET-LOIRE

ACCOMPAGNER
L'EMPLOI INCLUSIF

PDIP 71

Rue du Pont

71880 CHATENOUY-LE-ROYAL

contact@pdip71.fr

06 08 96 24 94

#insertionpro

#handicap

#inclusion

#saôneetloire

www.pdip71.fr ←..

